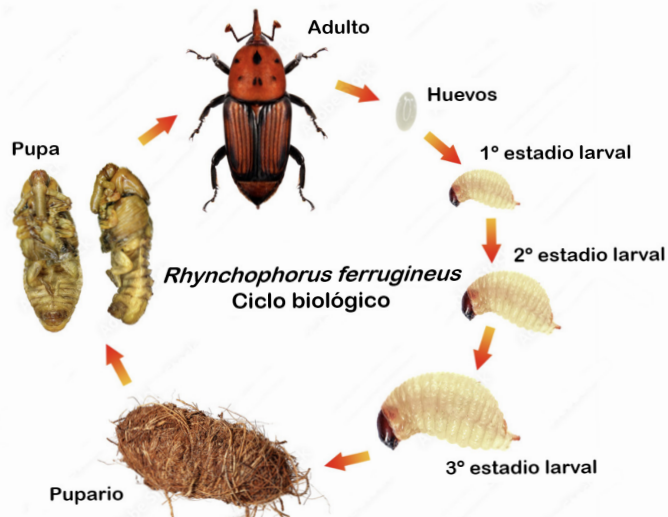


1. Descripción y biología

Los adultos tienen cuerpo ovalado, de 2 a 5 cm de longitud. Presentan una prolongación en la cabeza en forma de pico (rostro), donde se sitúan las antenas en forma de maza de color rojizo ferruginoso muy característico. En el protórax presenta unas manchas negras muy visibles de tamaño y forma variable. Los élitros son de color negro y estriados. Los machos presentan en la parte distal del rostro y en posición dorsal unas cortas setas que los diferencia de las hembras por carecer éstas de ellas.



2. Especies afectadas

Sus huéspedes principales son el cocotero (*Cocos nucifera* L.) y la palma de aceite (*Elaeis guineensis* Jacq.), entre otras grandes palmeras. En España se ha observado sobre palmera canaria (*Phoenix canariensis* H. Wildpret) y sus híbridos, y con menor frecuencia sobre la palmera datilera (*Phoenix dactylifera* L.). El listado completo se puede consultar en <https://gd.eppo.int/taxon/RHYCFE/hosts>.

3. Daños directos en la palmera



4. Medidas de control

4.1 Control preventivo o cultural

- Disminución de la densidad de plantación. Se recomiendan marcos de plantación de 8x8 m.
- Uso de sistemas de riego por goteo para reducir el exceso de humedad en la plantación.
- Uso de material de plantación saneado.
- Realizar las labores de poda y acondicionamiento de la palmera en invierno, cuando la actividad del picudo es baja, reduciendo así la atracción de las hembras grávidas.
- En palmeras datileras jóvenes (menos de 15-20 años) podar regularmente las hojas y los retoños y, posteriormente, aplicar un tratamiento insecticida preventivo para evitar que las hembras grávidas se sientan atraídas por los volátiles liberados por el tejido vegetal.
- Realizar la correcta gestión de los residuos de palmera afectados por *R. ferrugineus* mediante trituración, enterramiento o incineración del material vegetal.

4.2 Control biológico

Los enemigos naturales de *R. ferrugineus* no ejercen un control eficaz de la plaga. Destaca el control que ejercen los hongos entomopatógenos, con énfasis en *Beauveria bassiana*, cuyos tratamientos se pueden aplicar por pulverizaciones dirigidas a la base de las hojas o en dispositivos para atraer e infectar. Los nematodos entomopatógenos del género *Steinernema* (Rhabditida: Steinernematidae) constituyen una herramienta efectiva en el control de larvas, pupas y adultos de *R. ferrugineus*. Se puede aplicar de manera preventiva o curativa.

4.3 Control biotecnológico

Sistema de trampeo

- En captura masiva:** Colocar trampas en un radio de 1000 m desde el foco de infección. La densidad de trampas recomendada es: 1 trampa cada 50 m en el caso de alineamientos de palmeras, 1 trampa por cada rotonda con palmeras, 1 trampa cada 2500 m² en parques y huertos (al menos 1 trampa por parcela). La captura masiva se realizará fundamentalmente de primavera a otoño. Si tras 12 meses no se hubiera capturado ningún picudo, el dispositivo podría transformarse en uno de monitoreo.
- En monitoreo:** Colocar una trampa para monitoreo en zonas donde se sospeche que pueda haber llegado el picudo. La densidad de las trampas debe ser de 1 trampa cada 3 ha. Las trampas para monitoreo se mantendrán durante todo el año. Igual que en el caso de trampeo masivo, las palmeras vecinas a las trampas deben protegerse con tratamientos insecticidas preventivos.

Características de las trampas

En la actualidad hay varios modelos y colores de trampa disponibles, siendo todas ellas válidas para implementar una red de trampeo.

La trampa debe incluir: feromona de agregación (ferrugineol, 4-metil-5-nonanol, 3-7mg/día), material vegetal (caña de azúcar, manzana, trozos de palma, dátiles, etc.), componentes presentes en el perfil volátil del hospedante (ésteres de acetato de etilo, mezclas de propionato de etilo o etanol) y agua para mantener la humedad y retener a los gorgojos capturados. Las trampas se colocarán preferentemente a la sombra y nunca al pie de una palmera, sino a mitad de distancia entre el punto elegido para colocar la trampa y las palmeras vecinas; y enterradas en el suelo justo debajo del nivel de aberturas, en el caso de las trampas cubo, y en el suelo sin enterrar en el caso de las trampas cónicas.

Se revisarán periódicamente (al menos cada 15 días) para retirar y anotar el número de picudos atrapados, comprobar que estén bien colocadas y reponer el nivel del agua.

4.4 Control químico

Actualmente, están autorizadas las siguientes materias activas para los tratamientos contra *R. ferrugineus* en palmáceas:

Nombre comercial (Titular)	Formulado	Método de aplicación
Epik® (Sipcam Inagra)	Acetamiprid 20% [SP]P/P	Pulverización aérea y endoterapia
Revive II® (Syngenta España)	Benzoato de emamectina 9,5% [AL] P/V	Endoterapia
Kaiso Sorbie® (Nufarm España)	Lambda Cihalotrin 5% [ES] P/P	Pulverización aérea
Sivanto Prime® (Bayer)	Flupiradifurona 20% [SL] P/V	Endoterapia



Co-funded by
the European Union

